

Plán bezpečnosti práce pro přípravu stavby KOORDINACE BOZP

(Dle § 15/1,2 zákona č. 309/2006 Sb. a § 8 NV č. Dle § 15/1,2 zákona č. 309/2006 Sb. a § 8 NV č. 591/2006 Sb., příloha č. 5 odst. 6. Práce vykonávané v ochranných pásmech energetických vedení, popřípadě zařízení technického vybavení v návaznosti na přílohu č.6 k NV č.591/2006 Sb. ve znění NV. č. 136/2016 Sb.)

II/602 Bosonohy – Veselka

Zpracoval:	Pracovní zařazení: Koordinátor BOZP	Jméno: Ing. Petr Borecký	Datum:	Podpis:
Schválil:	Pracovní zařazení: Hl. inženýr projektu	Jméno: Ing. František Kokorský	Datum:	Podpis:

Zhotovitel stavby zajistí prokazatelné seznámení všech zaměstnanců na pracovišti s obsahem dokumentu a je odpovědný za jeho plnění a ověřování. Dále tento dokument prokazatelně proti podpisu předá všem zástupcům subdodavatelů.

Základní informace

Plán BOZP pro přípravu stavby je prováděn souladu s § 18/1 zákona č. 309/2006 Sb. a § 7 NV č. 591/2006 Sb., ve znění NV. č. 136/2016 Sb., ale nemůže vyhodnotit všechna rizika vyskytující se na staveništi, která ohrožují bezpečnou práci osob, životní prostředí nebo požární ochranu. Detailní řešení prevence na staveništi musí všichni Zhotovitelé stavby zpracovat v Technologických a Pracovních postupech. Plán Bezpečnosti stavby je závazný pro všechny Zhotovitele stavby a jakékoliv odchylky od plánu musí být prováděny pouze po písemném odsouhlasení. Všechny požadavky plánu bezpečnosti odpovídají platné legislativě ČR.

Tento dokument slouží pro vzájemnou informovanost zaměstnavatelů, v případech, kdy plní úkoly na jednom pracovišti (staveništi) více zaměstnavatelů podle § 102 odst. 3 ZP.

OBSAH:

1	Identifikační údaje stavby	3
1.1	Identifikační údaje	3
2	Základní údaje o stavbě	3
2.1	Stručný popis návrhu stavby, její funkce, význam a umístění	3
2.2	Vnější vazby stavby na okolí včetně jejího vlivu na okolí stavby	4
2.3	Předpokládaný průběh výstavby	4
2.4	Vydaná rozhodnutí pro danou stavbu	5
2.5	Situace stavby	6
3	Ochranná pásma, chráněná území	8
4	Předpokládané nasazení mechanismů	9
5	Povinnosti pracovníků na stavbě	9
6	Účel Plánu BOZP	16
7	Postupy na staveništi řešící a specifikující jednotlivá opatření vyplývající z platných právních předpisů, s ohledem na místní podmínky ve vazbě na předpokládaný časový průběh prací při realizaci dané stavby ..	17
8	Ochrana životního prostředí	22
8.1	Nakládání s odpady	22
9	Seznam použitých platných právních předpisů	23
9.1	Bezpečnost a hygiena práce	23
9.2	Pracoviště a pracovní prostředí:	23
9.3	Výrobní a pracovní prostředky	24
9.4	Pracoviště a pracovní prostředí na staveništi (práce ve výškách a nad volnou hloubkou):	24
9.5	Nebezpečné chemické látky a nebezpečné odpady	24
10	Doklady o seznámení	26

1 Identifikační údaje stavby

1.1 Identifikační údaje

Název stavby: II/602 Bosonohy – Veselka

Místo stavby: Jihomoravský kraj
Katastrální území: Bosonohy [608505], Troubsko [768715]
Okres: Brno - město, Brno - venkov

Stupeň projektu: DSP + PDPS

Údaje o stavebníkovi:

Název: Správa a údržba silnic Jihomoravského kraje
Adresa sídla: Žerotínovo nám. 449/3, 602 00 Brno
IČ: 70932581
DIČ: CZ70932581

Hlavní projektant: Linio Plan, s.r.o.
Adresa sídla: Sochorova 23, 616 00 Brno
IČ: 27738809
DIČ: CZ27738809

HIP: Ing. František Kokorský, autorizovaný inženýr v oboru
dopravní stavby (č. v seznamu ČKAIT: 1004631)

Zodpovědný projektant: Ing. Jiří Hrnčíř, autorizovaný inženýr v oboru dopravní
stavby (č. v seznamu ČKAIT: 1004944)

Koordinátor pro přípravu stavby: Ing. Petr Borecký
Rosická 620, Říčany u Brna
E.Č ROVS/701/KOO/2014

2 Základní údaje o stavbě

2.1 Stručný popis návrhu stavby, její funkce, význam a umístění

Plánovaná stavba je změnou dokončené stavby – jedná se o výměnu krytu vozovky stávající komunikace.

Řešený úsek silnice II/602 v celkové délce 1190 m má začátek úpravy v místě pracovní spáry na konci místní části Brno-Bosonohy. Konec úpravy je v místě pracovní spáry na začátku obce.

Návrh výměny krytu spočívá v odfrézování stávajících živičných vrstev vozovky do hloubky 100 mm, provedení lokálních oprav podkladní vrstvy a položení nové ložní a obrusné vrstvy v celkové tloušťce min. 100 mm. V krajnici se pod obrusnou vrstvou vyskytuje místy několik řádků kamenných kostek. Tyto kostky budou odstraněny včetně podkladu. Oprava obsahuje úpravu příčného klopení vozovky, čímž může v malém roz-

sahu dojít k lokálnímu nadvýšení nivelety. Napojení v začátku a konci úseku bude provedeno plynulým napojením.

Troubsko (místní část Veselka). Úsek úpravy silnice je dán provozním staničením km 5,811 – 7,001.

Členění stavby:

SO 101 Silnice II/602

SO 901 Dopravní opatření

Výše zmíněné stavební činnosti zahrnují práce, jejichž rizika jsou obecně zpracována v kapitole 7. Jelikož se jedná o předběžné informace, je nutné doplnit rizika a konkrétní technologické postupy před zahájením prací, tedy v době, až budou známy veškeré činnosti a technologické postupy.

Prizpůsobování času potřebného na jednotlivé práce nebo jejich etapy bude předmětem pravidelných koordinačních porad. Zápisy z těchto porad jsou součástí plánu pro realizaci stavby a budou považována za aktualizaci plánu.

2.2 Vnější vazby stavby na okolí včetně jejího vlivu na okolí stavby

Okolní stavby a pozemky nesmí být stavební činností poškozeny.

2.3 Předpokládaný průběh výstavby

Při současných dostupných informacích lze uvažovat s následujícími časovými termíny:

Odevzdání PD – DSP 2019

Realizace stavby v roce 2020 (předpoklad)

Termíny realizace nejsou dané a budou se odvíjet v závislosti na zajištění finančních prostředků na realizaci. Předpokládaná doba výstavby 1 měsíc dle technologických možností zhotovitele.

Objízdné trasy nejsou navrženy.

Definitivní průběh realizace stavby včetně časového harmonogramu provádění prací a dopravních opatření si určí až zhotovitel stavby po dohodě s objednatelem a Policií ČR.

Realizaci stavebních úprav jednotlivých úseků komunikace bude nutno provádět tak, aby po celou dobu výstavby byla zajištěna možnost průjezdu linkové autobusové dopravy a integrovaného záchranného systému po silnici II/602. Dále musí být po celou dobu stavby zajištěna alespoň provizorní průjezdnost pro místní obsluhu (sjezdy).

S ohledem na dopravní zatížení silnice II/602, rozsah stavby, a především stávající šířkové uspořádání komunikace a způsob realizace se stavba bude provádět po úsecích délky cca 300 m a polovinách vozovky. Stavba se tak bude provádět s částečnou uzavírkou jednoho pruhu, zabezpečení veřejného provozu bude zajištěno přechodným dopravním značením a světelnou signalizací. Zabezpečení veřejného provozu bude zajištěno přechodným dopravním značením. V počátku výstavby jednotlivých úseků stavby

(SO 101) bude instalováno přechodné dopravní značení s uzavírkou poloviny šířky vozovky. Zajištění průjezdu stavbou bude provedeno v jednom (sousedním) jízdním pruhu kyvadlově s řízením semaforů. Po realizaci přípravných prací se provede odfrézování v tloušťce podle navrženého technologického postupu. V krajnici se pod obrusnou vrstvou vyskytuje místy několik řádků kamenných kostek. Tyto kostky budou odstraněny včetně podkladu. Na odfrézované části vozovky budou následovat lokální vysprávkování a doplnění podkladních vrstev v prostoru odstraněných kostek. Po provedení lokálních vysprávek lze provést úpravu nebezpečných krajnic a obnovu příkopů podélného odvodnění. Poté se provedou obě nové konstrukční vrstvy z asfaltu tzn. i obrusná dle návrhu (bude nutné provést ve vozovce podélnou pracovní spáru). Následně se přemístí přechodné dopravní značení na opačnou stranu komunikace a provoz se převede na realizovaný jízdní pruh. Na druhé polovině vozovky se provede odfrézování v tloušťce podle navrženého technologického postupu, následovat budou lokální vysprávkování a ostatní práce stejně jako na předcházející polovině vozovky. Současně bude veřejný provoz veden po druhé, již rekonstruované polovině vozovky. Tento proces se bude opakovat v dílčích úsecích silnice II/602 v délce cca 300m dle jednotlivých etap výstavby.

Aby nedocházelo k oslabení popř. destrukci zbývajících vrstev po odfrézování, je požadováno po zhotoviteli stavby minimalizovat dobu staveništního provozu po odfrézované vozovce. Stavba úpravy vozovky silnice se nachází mimo zastavěné obytné území. Pohyb chodců v průběhu výstavby tak není nutné řešit.

Po dokončení všech výše zmíněných prací v celé délce trasy se odstraní přechodné dopravní značení a budou provedeny dokončovací práce tj. případná výměna a úprava stávajících dopravních značek a bude provedeno kompletní vodorovné dopravní značení. Jednotlivé stavební práce bude nutno provádět tak, aby po celou dobu výstavby byl zajištěn přístup ke staveništi, zachován veřejný provoz a přístup k jednotlivým sousedním nemovitostem v oblasti staveniště.

Postup a technologie jednotlivých stavebních prací včetně časového harmonogramu bude upřesněn zhotovitelem stavby v návaznosti na technologický postup a harmonogram realizace celé stavby.

Přesný termín bude určen po dohodě s investorem a detailní harmonogram bude zpracován v plánu BOZP pro realizaci.

2.4 Vydaná rozhodnutí pro danou stavbu

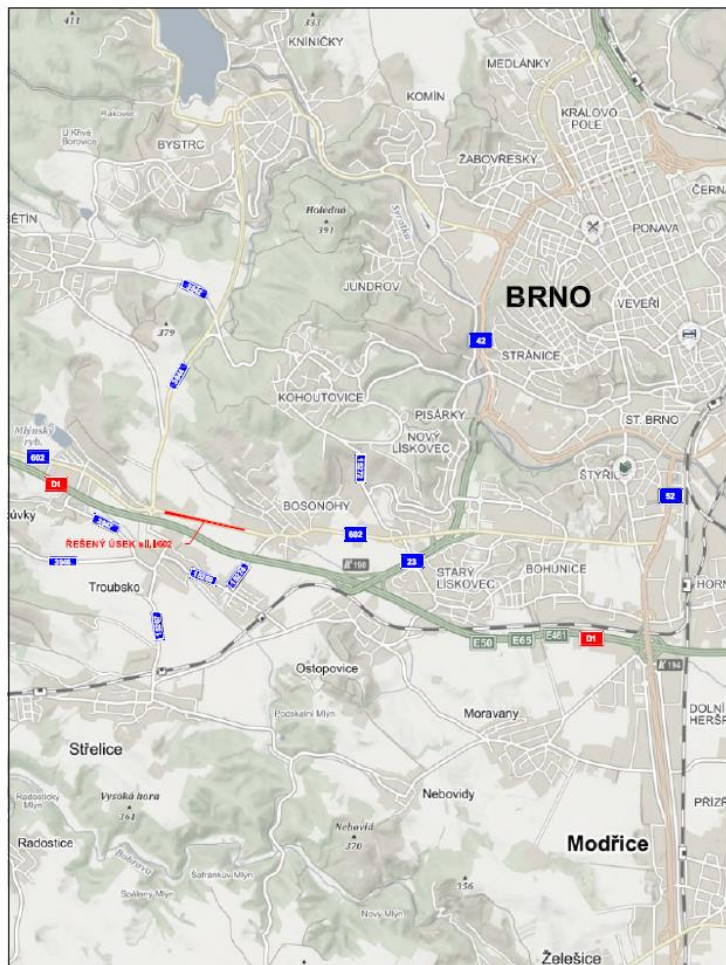
Projekt ve fázi DSP / PDPS


Územní rozhodnutí k dané stavbě nebylo vydáno. Stavba má charakter opravy současné komunikace.



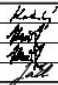
2.5 Situace stavby

Situace širších vztahů

PŘEHLEDNÁ SITUACE STAVBY 1 : 5 000



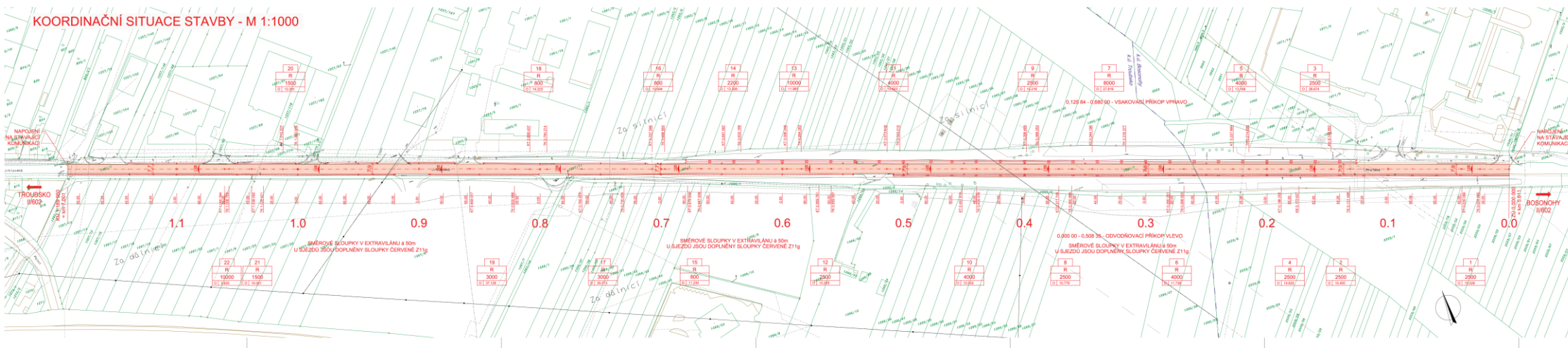
OBJEDNATEL:	 Správa a údržba silnic Jihomoravského kraje, příspěvková organizace kraje, Žerotínovo nám.449/3, 602 00 Brno
-------------	--

 Linio Plan, s.r.o. Sochorova 23, 616 00 Brno				
HIP	Ing. František Kokorský			
Zodp. projektant	Ing. Jiří Hmčlř			
Vypracoval	Ing. Jiří Hmčlř			
Kontroloval	Ing. Tomáš Jakl			
Název stavby :			Kraj : JIHMORAVSKÝ	
IV/602 BOSONOHY - VESELKA				
Stavební objekt :			Formát : 2 A4	
SOUHRNNÉ ŘEŠENÍ STAVBY			Datum : DUBEN 2019	
Název dokumentu :			Číslo střediska : AT. S2	
Situace širších vztahů			Měřítko : 1 : 5 000	
Č., zakázky :	Č. objektu :	Stupeň :	Č. výkresu :	Č. paré :
L-18-078-000		DSP/PDPS	C	1

Plán bezpečnosti a ochrany zdraví při práci II/602 Bosonohy - Veselka

Situace stavby

Doporučené označení staveniště:



LEGENDA :

- VÝMĚNA KRYTY ASFALTOVÉ VOZOVKY SILNICE II/602
- POLOHOPIS
- KATASTRÁLNÍ MAPA, HRANICE PARCEL, PARCELNÍ ČÍSLA

STÁVAJÍCÍ INŽENÝRSKÉ SÍTĚ:

- STÁVAJÍCÍ PLYNOVOD NTL
- STÁVAJÍCÍ PLYNOVOD STL
- STÁVAJÍCÍ PLYNOVOD VTL
- STÁVAJÍCÍ VN NADZEMNÍ
- STÁVAJÍCÍ VVN NADZEMNÍ
- STÁVAJÍCÍ NN NADZEMNÍ
- STÁVAJÍCÍ NN PODZEMNÍ
- SĐELOVACÍ KABELY NADZEMNÍ
- SĐELOVACÍ KABELY PODZEMNÍ
- KANALIZACE JEDNOTNÁ
- KANALIZACE DĚŠTOVÁ
- KANALIZACE SPLAŠKOVÁ
- VODOVOD

OBJEDNATEL:		Správa a údržba silnic Jihomoravského kraje, příspěvková organizace kraje, Žerotínovo nám.449/3, 602 00 Brno
-------------	--	---

Linio Plan, s.r.o. Suchbátova 23, 618 00 Brno		Adresní list:
Jméno: Ing. František Kolářský Zastupitel: Ing. Jiří Hrdý Vlastník: Ing. Jiří Hrdý Kontrola: Ing. Tomáš Jád	Jméno: JIHOMORAVSKÝ Formát: B x A4 Datum: DUBEN 2019 Číslo účteny: AT 32 Měřítko: 1:1000	Název stavby: II/602 BOSONOHY - VESELKA Standardní název: SOUHRNNÉ ŘEŠENÍ STAVBY Název dokumentu: Koordináční situace
Č. úseku: L-18-078-000 Č. dílu: DSP/PDPS Strana: C	Datum: 3	

3 Ochranná pásma, chráněná území

Před zahájením stavebních prací budou vyznačena stávající bezpečnostní a ochranná pásma v prostoru staveniště. Především se jedná o přípojky inženýrských sítí. Stanovení ochranných pásem energetických děl je dáno Energetickým zákonem č.458/2000 Sb., § 46 a § 98 zákona. Tento požadavek je nutno respektovat i u podzemních inženýrských sítí ve smyslu ČSN 73 6005.

K ochraně telekomunikačních zařízení se zřizují ochranná pásma podle zákona č.151/2000 Sb., §92. Podle zákona 254 /2001 Sb. O vodách (vodní zákon) platí následující ustanovení (výběr): § 14 Povolení k některým činnostem a § 14 Ochranná pásma vodovodních řadů a kanalizačních stok. Vzhledem k tomu, že trasa sítí je řešena ve vyhrazeném režimu, je zapotřebí určit trasu sítí před zahájením prací jejich vlastníkem.

V rámci stavby budou zřízena, přeložena nebo dotčena tato ochranná pásma:

Zájmové území se nachází v oblasti stávající silnice II/602 a jejího nejbližšího okolí a to jak v extravilánu, tak i částečně v intravilánu. Dle Zákona o pozemních komunikacích (Zákon č. 13/1997 Sb.) je ochranné pásmo u silnice II. třídy 15 m od osy komunikace na obě strany.

- Vodovod
- Kanalizace (jednotná, dešťová, splašková)
- Plynovod (NTL, STL, VTL)
- Nadzemní a podzemní vedení NN
- Nadzemní vedení VN a VVN
- Podzemní a nadzemní vedení sítě elektronických komunikací

Ochranná pásma elektrických vedení:

OP kabelových vedení NN 1 m
OP kabelových vedení VN, VVN 1 m
OP venkovních vedení VVN 12 m
OP venkovních vedení VN (neizol.) 7 m
OP venkovních vedení NN se nestanovuje

Ochranná pásma plynovodů:

OP plynovodů a přípojek NTL a STL a VTL (bez rozlišení) 4 m
V zastavěném území obce/města NTL a STL (bez rozlišení) 1 m
U technických objektů 4 m od půdorysu
OP jsou vymezena ve vodorovné vzdálenosti měřené po obou stranách kolmo na plynovod nebo plynovodní přípojku. Stavební činnost a úpravy terénu v ochranném pásmu lze provádět za dodržení podmínek provozovatele příslušného plynárenského zařízení.

Ochranná pásma vodovodů:

OP do průměru 500mm 1,5 m od okraje potrubí

Ochranná pásma kanalizace:

OP do průměru 500mm 1,5 m od okraje potrubí
OP nad průměr 500mm 2,5 m od okraje potrubí

Ochranná pásma podzemních kabelů sítí elektronických komunikací (SEK):

OP kabel 1,5 m po stranách krajního vedení

- ochranná pásma sítí technického vybavení – stanovuje obecně následující legislativa:
 - zákon č. 458/2000 Sb. energetický zákon (elektrická zařízení a sítě, plynovody)
 - zákon č. 127/2005 Sb. o elektronických komunikacích (komunikační vedení)
 - zákon č. 274/2001 Sb. o vodovodech a kanalizacích (vodovody a kanalizace)

Pro umístování staveb a provádění stavebních prací v dotčených ochranných pásmech platí obecné legislativní požadavky a dále odůvodněné požadavky vlastníků a správců technické infrastruktury. Konkrétní podmínky dotčených organizací uvádí příslušná písemná vyjádření.

4 Předpokládané nasazení mechanismů

- **Stavební stroje** - silniční fréza, finišer, silniční vál, UNC, nákladní vozidla, UDS, ruční nářadí

Každý stroj, technické zařízení, přístroj a nářadí používané na staveništi bude vybaveno provozní dokumentací. Stavbyvedoucí bude na základě smluvních vztahů oprávněn provádět kontroly těchto prostředků pro provádění prací, včetně kontrol průvodní dokumentace a v souladu s touto dokumentací.

Kontrola bude prováděna zejména při nástupu nového zhotovitele nebo jiné osoby (dle § 17 zákona č. 309/2006 Sb.) na stavenišť.

5 Povinnosti pracovníků na stavbě

POVINNOSTI VEDOUCÍCH ZAMĚSTNANCŮ

Vedoucí zaměstnanci (mistr, stavbyvedoucí) **jsou povinni zejména**

- řídit a kontrolovat práci a pravidelně hodnotit poměr zaměstnanců k práci a k pracovnímu kolektivu a jejich pracovní výsledky,
- vytvářet příznivé pracovní podmínky a zajišťovat bezpečnost a ochranu zdraví při práci,
- zabezpečovat dodržování právních a jiných předpisů, zejména vést zaměstnance k pracovní kázi, zajišťovat, aby nedocházelo k porušování pracovní kázně a k neplnění povinností,
- zabezpečovat přijetí včasných a účinných opatření k ochraně majetku zaměstnavatele,
- vzájemně se písemně informovat o rizicích a vzájemně spolupracovat při zajišťování bezpečnosti a ochrany zdraví při práci. Každý ze zaměstnavatelů je přitom povinen zajistit, aby jeho činnosti a práce jeho zaměstnanců byly organizovány a prováděny tak, aby současně byli chráněni také zaměstnanci dalšího zaměstnavatele,
- nepřipustit, aby zaměstnanec vykonával práce, jejichž výkon by neodpovídal jeho schopnostem a zdravotní způsobilosti,
- zjišťovat, zda podřízení zaměstnanci nejsou pod vlivem alkoholu a jiných omamných prostředků, při pozitivním zjištění nepřipustit další práci
- sdělit zaměstnancům, které zdravotnické zařízení jim poskytuje závodní preventivní péči a jakým druhům očkování a jakým lékařským preventivním prohlídkám souvisejícím s výkonem práce jsou povinni se podrobit,
- umožnit zaměstnanci nahlížet do evidence, která je o něm vedena v souvislosti se zajišťováním bezpečnosti a ochrany zdraví při práci,
- zajistit zaměstnancům poskytnutí první pomoci,
- nepoužívat takového způsobu odměňování prací, při kterém jsou zaměstnanci vystaveni zvýšenému nebezpečí úrazu a jehož použití by vedlo při zvyšování pracovních výsledků k ohrožení bezpečnosti a zdraví zaměstnanců,
- zajistit dodržování zákazu kouření na pracovištích stanoveného zvláštními právními předpisy,
- určit způsob přivolání rychlé lékařské pomoci, vybavit stavbu skříňkou první pomoci,

- určit způsob přivolání hasičů, instalaci a označení hasičských přístrojů na pracovišti
- označit hlavní přívody elektrického proudu a vody,
- seznámit všechny zaměstnance na pracovišti a zástupce subdodavatelů se zásadami bezpečnosti práce a tímto plánem BOZP a PO Seznámení zástupce subdodavatele zapsat do SD s jeho podpisem a upozorněním, že provede prokazatelné seznámení s místními podmínkami ostatní svoje podřízené zaměstnance
- koordinovat jednotlivé práce v průběhu výstavby se zaměřením na BOZP,
- vést evidenci pracovníků od jejich nástupu do práce až po opuštění pracoviště,
- vybavit pracovníky na stavbě potřebnými osobními ochrannými pracovními prostředky,
- seznamovat pracovníky s technologickým nebo pracovním postupem a podle náročnosti a rizikovosti prací s dodavatelskou dokumentací v rozsahu, který se jich týká,
- koordinovat požadavky bezpečnosti práce s ostatními účastníky výstavby a dalšími subdodavateli, o předání staveniště (pracoviště) vyhotovit zápis, s přijatým opatřením seznamovat příslušné pracovníky,
- přerušit práce při nebezpečí vzniku havárie nebo poruchy technického zařízení a při zhoršení pracovních podmínek,
- při provádění stavebních prací v mimořádných podmínkách určit potřebná opatření k zajištění bezpečnosti práce a seznámit s nimi příslušné pracovníky,
- při provádění prací v nebezpečném prostředí nebo prostoru požadovat na investorovi další OOPP a zařízení, které jako dodavatel stavebních prací nemá k dispozici,
- ohlásit provozovateli inženýrských sítí jejich případné poškození a zamezit vstup nepovolaných osob do ohroženého prostoru do doby odstranění zdroje nebezpečí,
- prakticky zaučit pracovníky k bezpečnému provádění prací v potřebném rozsahu, vybavit pracovníky vhodným a bezpečným náradím, nástroji a pomůckami,
- zajistit ohrazení, osvětlení staveniště, vstupy, montážní pracoviště a přístupové cesty označit bezpečnostními značkami a tabulemi,
- pro provádění montážních prací zpracovat technologický postup montáže s určením podmínek pro nasazení a pohyb mechanizačních prostředků, zabezpečení dotčených pracovišť a zajištění pracovníků proti pádu z výšky
- pro provádění montážních prací zpracovat technologický postup montáže s určením podmínek pro nasazení a pohyb mechanizačních prostředků, zabezpečení dotčených pracovišť a zajištění pracovníků proti pádu z výšky
- provést převzetí lešení až po jejich úplném dokončení a vybavení, převzetí zapsat do stavebního deníku
- vydat pokyny pro obsluhu a údržbu strojů, které obsahují požadavky na zajištění bezpečnosti práce při jejich provozu, pokud nejsou stanoveny v technických normách nebo návodu k obsluze,
- při nepřítomnosti na stavbě vždy určit svého zástupce

VEDOUcí ZAMĚSTNANCI SUBDODAVATELE:

- **Subdodavatel odpovídá za to,** že realizací vlastních prací budou provádět zaměstnanci, kteří jsou pro výkon příslušných prací zdravotně a odborně způsobilí a jsou prokazatelně seznámeni s příslušnými bezpečnostními předpisy. Pokud zaměstnanci provádějí práce, k jejichž činnosti je třeba zvláštní odborné kvalifikace (vazač, svářeč, jeřábník ...) odpovídá subdodavatel, že tito pracovníci

vlastní platné průkazy odborné způsobilosti a jsou kdykoliv k nahlédnutí (ošetřeno v obchodních podmínkách smlouvy nebo v písemné objednávce).

- **Subdodavatel určí** odpovědného pracovníka za realizaci jejich prací a pro styk s dodavatelem a určeným koordinátorem pro realizaci stavby, a toto rozhodnutí se oboustranně písemně potvrdí ve stavebním deníku dodavatele. V tomto zápise musí být písemně upozorněno, že podepsaný určený zaměstnanec subdodavatele zajistí prokazatelné proškolení všech svých zúčastněných zaměstnanců s místními podmínkami pracoviště.

POVINNOSTI ZAMĚSTNANCŮ (VČETNĚ ZAMĚSTNANCŮ SUBDODAVATELŮ)

ZAMĚSTNANEC MUSÍ PLNIT PŘI PRACOVNÍCH ČINNOSTECH POŽADAVKY NA BEZPEČNOST PRÁCE, MEZI KTERÉ PATŘÍ ZEJMÉNA:

- pracovat svědomitě a řádně podle svých sil, znalostí a schopností, plnit pokyny nadřízených vydané v souladu s právními předpisy a dodržovat zásady spolupráce s ostatními zaměstnanci,
- plně využívat pracovní doby a výrobních prostředků k vykonávání svěřených prací, plnit kvalitně, hospodárně a včas pracovní úkoly,
- dodržovat právní předpisy vztahující se k práci jimi vykonávané; dodržovat ostatní předpisy vztahující se k práci jimi vykonávané, pokud s nimi byli řádně seznámeni,
- dbát podle svých možností o svou vlastní bezpečnost, o své zdraví i o bezpečnost a zdraví osob, kterých se bezprostředně dotýká jeho jednání, případně opomenutí při práci,
- plnit ustanovení Plánu prevence BOZP a PO, s kterým byl prokazatelně seznámen
- účastnit se školení zajišťovaných zaměstnavatelem v zájmu bezpečnosti a ochrany zdraví při práci a podrobit se ověření jejich znalostí,
- podrobit se lékařským prohlídkám, očkování, vyšetření a diagnostickým zkouškám stanoveným zvláštními právními předpisy,
- dodržovat právní a ostatní předpisy a pokyny zaměstnavatele k zajištění bezpečnosti a ochrany zdraví při práci, s nimiž byl řádně seznámen, a řídit se zásadami bezpečného chování na pracovišti a informacemi zaměstnavatele,
- dodržovat při práci stanovené pracovní postupy, používat stanovené pracovní prostředky, dopravní prostředky, osobní ochranné pracovní prostředky a ochranná zařízení a tato svévolně neměnit a nevyřazovat z provozu,
- obsluhovat stroje a zařízení a používat náradí a pomůcky, které jim byly pro jejich práci určeny; neměnit bez souhlasu odpovědného pracovníka nic na provozních, bezpečnostních a požárních zařízeních,
- provádět práci na určeném pracovišti, ze kterého se nesmí vzdálit bez souhlasu odpovědného pracovníka, kromě naléhavých důvodů (nevolnost, náhlé onemocnění, úraz apod.) a odchod jsou povinni ohlásit odpovědnému pracovníkovi.
- nepožívat alkoholické nápoje a nezneužívat jiné návykové látky na pracovištích zaměstnavatele a v pracovní době i mimo tato pracoviště,
- nevstupovat pod vlivem alkoholických nápojů a jiných návykových látek na pracoviště zaměstnavatele,
- oznamovat svému nadřízenému nedostatky a závady na pracovišti, které by mohly ohrozit bezpečnost nebo zdraví při práci, a podle svých možností se účastnit na jejich odstraňování,

- bezodkladně (nejpozději do konce pracovní směny) oznamovat svému nadřízenému svůj úraz a spolupracovat při vyšetřování jeho příčin,
- bezodkladně oznamovat svému nadřízenému úraz jiné osoby, jehož byl svědkem, a spolupracovat při vyšetřování jeho příčin,
- podrobit se na pokyn příslušného vedoucího zaměstnance zjištění, zda není pod vlivem alkoholu nebo jiných návykových látek,
- při práci vždy myslet na bezpečnost svého jednání a nepřeceňovat své schopnosti,
- NESMÍ provádět práce, pro něž není poučen ani vyškolen, zejména práce, které vyžadují zvláštní odbornou kvalifikaci
- NESMÍ provádět práce, pro které nemá předepsanou zdravotní způsobilost, pokud je předepsána,
- MUSÍ dodržovat pořádek na pracovištích a komunikacích na stavbě,
- dodržovat protipožární opatření.

ZAKÁZANÉ ČINNOSTI:

- Odstraňovat nebo poškozovat bezpečnostní prostředky, kterými se rozumí osobní ochranné pracovní prostředky, bezpečnostní a informační tabulky, jakož i ostatní technické vybavení, přispívající k prevenci mimořádné události na staveništi.
- Provádět opravy a údržbu zařízení bez použití předepsaných osobních ochranných pracovních prostředků.
- Pracovat pod vlivem alkoholu nebo jiných omamných látek.
- Při práci na zařízeních dávat ruce mimo vyhrazená bezpečnostní místa na zařízení nebo pod kryty, dokud není zařízení odstaveno a řádně zajištěno proti náhodnému spuštění.
- Umísťovat a skladovat předměty v průchozích cestách.
- Skladovat nebo přemísťovat předměty bez jejich předchozího zajištění proti pádu.

Plán bezpečnosti a ochrany zdraví při práci

II/602 Bosonohy - Veselka

Všechny základní právní předpisy použité pro identifikaci rizik na stavbě

Druh činnosti	Základní právní prameny			
Obecné povinnosti				
Povinnosti pracovníků	Z. práce §106	Z. č. 309/2006 Sb.		
Povinnosti zaměstnavatele	Z. práce §102-105			
Základní povinnosti dodavatele stavebních prací	Z. práce	Vyhl. č. 62/2013 Sb.	Z. č. 309/2006 Sb.	NV. č. 591/2006 a 101/2005 Sb.
Povinnosti při odevzdání pracoviště	Vyhl. č. 62/2013 Sb.	Z. č. 309/2006 Sb.		
Příprava staveb	NV. č. 101/2005 Sb.	Z. č. 183/2006 Sb.	Vyhl. č. 62/2013 Sb.	Z. č. 309/2006 Sb.
Současná činnost jednotlivých zhotovitelů	Z. č. 309/2006 Sb.	Z. práce – rizika zhotovitelů	NV. č. 495/2001 Sb.	NV. č. 591/2006 a 101/2005 Sb.
Inspekce práce	Z. 251/2005 Sb.			
Zakázané činnosti	Z. práce §102	Z. č. 309/2006 Sb.	NV. č. 591/2006 Sb.	
Rizikové faktory pracovních podmínek a kontrolovaná pásma	Z. č. 309/2006 Sb., § 7			
Zákaz výkonu některých prací	Z. č. 309/2006 Sb., § 8			
Koordinátor BOZP, oznámení o zahájení prací, plán BOZP	Z. č. 309/2006 Sb., § 14-18	NV. č. 591/2006 Sb., př. 4, 5	NV. č. 136/2016 Sb.	
Staveniště				
Průzkum staveniště	NV. č. 591/2006 Sb., př. 1			
Požadavky na pracoviště a pracovní prostředí	NV. č. 591/2006	NV. č. 101/2005 Sb.		
Vymezení a příprava staveniště, označení	NV. č. 591/2006 Sb., př. 1	Z. č. 309/2006 Sb.	NV. č. 375/2017 Sb.	
Budování objektů – technická zařízení staveniště	Vyhl. č. 48/1982 Sb.			
Skládování – základní pravidla, způsob skladování	NV. č. 591/2006 Sb., př. 3	Vyhl. č. 86/2016 Sb.	Z. č. 185/2001	Z. č. 309/2006 Sb.
Lešení – společná ustanovení	ČSN 73 8101			
Zajištění proti pádům	NV. č. 362/2005 Sb.			
Kolektivní zajištění	NV. č. 362/2005 Sb.			
Osobní zajištění	NV. č. 362/2005 Sb.			
Konstrukce ke zvyšování místa práce	NV. č. 362/2005 Sb.			
Předání a převzetí konstrukcí	NV. č. 362/2005 Sb.			
Přípravné práce	NV. č. 591/2006 Sb.	Vyhl. č. 62/2013 Sb.		
Výstupy	NV. č. 362/2005 Sb.			
Výkopové práce	NV. č. 591/2006 Sb., př. 3			

Plán bezpečnosti a ochrany zdraví při práci

II/602 Bosonohy - Veselka

Betonáž a související práce	NV. č. 591/2006 Sb.			
Bednění, podpěrné konstrukce a podpěrná lešení	NV. č. 591/2006 Sb., př. 3			
Doprava a ukládání betonové směsi	NV. č. 591/2006 Sb., př. 3			
Odbedňování a uvolňování konstrukcí	NV. č. 591/2006 Sb.			
Železářské práce a předpínání výztuže	NV. č. 591/2006 Sb., př. 3			
Zednické, sklenářské, malířské a ostatní práce				
Zdění	NV. č. 591/2006 Sb., př. 3			
Výroba a zpracování malt	NV. č. 591/2006 Sb.			
Sklenářské práce	NV. č. 591/2006 Sb.			
Malířské a natěračské práce	NV. č. 591/2006 Sb.	NV. č. 362/2005 Sb.		
Lepení krytin na podlahy, stěny, stropy a jiné akce.	NV. č. 591/2006 Sb.	NV. č. 361/2007 Sb.	NV. č. 523/2002 Sb.	NV. č. 441/2004 Sb. a 406/2004 Sb.
Svařování a nahřívání živic v tavných nádobách	NV. č. 591/2006 Sb.	Vyhl. č.87/2000 Sb.		
Montážní práce				
Příprava montáže	NV. č. 591/2006 Sb.	Vyhl. č. 62/2013 Sb		
Montážní pracoviště	NV. č. 591/2006 Sb.			
Dílce pro montáž	NV. č. 163/2002 Sb.			
Montážní a bezpečnostní přípravky a vázací prostředky	NV. č. 591/2006 Sb.			
Komunikace při montáži	NV. č. 591/2006 Sb.			
Manipulace	NV. č. 591/2006 Sb.	NV. č. 361/2007 Sb.		
Manipulace s břemeny	NV. č. 591/2006 Sb.			
Osazování dílců	NV. č. 591/2006 Sb.	NV. č. 362/2005 Sb.		
Svařování	NV. č. 591/2006 Sb.	Vyhl. č.87/2000 Sb.	Vyhl. č. 48/1982 Sb.	
Zajištění proti pádu předmětů a materiálů	NV. č. 362/2005 Sb.			
Otvory a jámy	NV. č. 591/2006 Sb., př. 1			
Vrtné práce	NV. č. 591/2006 Sb., př. 1	ČSN EN 996 (27 7996)	ČSN EN 791 (277991)	

Plán bezpečnosti a ochrany zdraví při práci

II/602 Bosonohy - Veselka

Práce ve výškách a nad volnou hloubkou				
Práce ve výškách a nad volnou hloubkou	NV. č. 362/2005 Sb.			
Zajištění pod místem práce ve výšce	NV. č. 362/2005 Sb.			
Práce na střeše	NV. č. 362/2005 Sb.			
Práce nad sebou	NV. č. 362/2005 Sb.			
Práce na výškových objektech	NV. č. 362/2005 Sb.			
Shazování předmětů a materiálu	NV. č. 362/2005 Sb.			
Přerušení práce ve výškách	NV. č. 362/2005 Sb.			
Krátkodobé práce ve výškách				
Stroje a strojní zařízení				
Stroje a strojní zařízení	NV. č. 591/2006 Sb.	Z. č. 309/2006 Sb.	NV. č. 378/2001 Sb.	
Obsluha	NV. č. 591/2006 Sb.	Z. č. 309/2006 Sb.	Z. č. 309/2006 Sb.	
Provozní podmínky strojů	NV. č. 101/2005 Sb.	Z. č. 22/1997 Sb.	NV. č. 378/2001 Sb.	Z. č. 309/2006 Sb.
Opravy a údržba	NV. č. 378/2001 Sb.	Z. č. 309/2006 Sb.		
Stroje a zařízení pro výrobu, dopravu a zpracování směsi	NV. č. 591/2006 Sb., př. 2	NV. č. 378/2001 Sb.		
Čerpadla směsi a strojní omítačky	NV. č. 591/2006 Sb., př. 2			
Stavební elektrické vrátky	NV. č. 591/2006 Sb., př. 2			
Jednoduché kladky	NV. č. 591/2006 Sb., př. 2			
Stavební výtahy	NV. č. 591/2006 Sb., př. 2			
Jeřáby a jiná zdvihadla	NV. č. 591/2006 Sb., př. 2			
Stavební výtahy	NV. č. 591/2006 Sb., př. 2			
Věžové jeřáby	NV. č. 591/2006 Sb., př. 2	ČSN EN 14439 (27 0580)		
Zemní práce	NV. č. 591/2006 Sb., př. 2			
Převážníky a stabilní skladovací zařízení sypkých hmot	NV. č. 591/2006 Sb., př. 2			
Beranidla a vibrační beranidla, vibrátory	NV. č. 591/2006 Sb., př. 2			
Ochranná pásma				
Ochranná pásma elektrických zařízení	Z. č. 131/2015 Sb.,			
Ochranná pásma vodovodního řadu nebo kanalizační stoky	Z. č. 274/2001 Sb.			
Ochranná pásma telekomunikačních vedení	Z. č. 151/2000 Sb.			
Ochranné pásmo dráhy	Drážní předpis OP 16 – ČD			
Ochranné pásmo silniční komunikace	Z. č. 13/1997 Sb.			

6 Účel Plánu BOZP

Plán BOZP je dokument, který je ve stanovených případech součástí projektové dokumentace stavby a jehož účelem je zajistit bezpečnost práce a ochranu zdraví na staveništi, eliminovat rizika ohrožení zdraví a majetku, zajistit ochranu životního prostředí a předejít vzniku mimořádných událostí, havárií a požárů.

Případy, kdy je nutné zpracovat Plán BOZP stanovuje § 15 zákona č. 309/2006 Sb. a příloha k nařízení vlády č. 591/2006 Sb.

Vztahuje se na právnické i fyzické osoby zaměstnané dle zákona č. 262/2006 Sb. (Zákoník práce) a OSVČ dle zákona č. 455/1991 Sb.

Dodavatelé dodají technologické postupy pro veškeré práce včetně harmonogramu a plánovaným počtem zaměstnanců, včetně kontaktu na zodpovědné osoby.

Tyto rizika a postupy na staveništi řešící a specifikující jednotlivá opatření vyplývající z platných právních předpisů, s ohledem na místní podmínky ve vazbě na předpokládaný časový průběh prací při realizaci dané stavby, budou součástí plánu BOZP pro realizaci stavby, dle NV. č. 136/2016 Sb.

Při realizaci stavby musí být dodrženy všechny platné zákony, normy, vyhlášky, nařízení a předpisy týkající se provádění stavby a bezpečnosti práce.

Základní právní prameny jsou uvedeny v tomto plánu, ostatní potřebné budou na vyžádání nebo v případě potřeby dodány a doplněny koordinátorem pro realizaci stavby, bude-li stanoven.

Nutnost stanovit koordinátora pro realizaci stavby vyplývá ze zákona 309/2006 Sb.

Pro vznik povinnosti zadavatele stavby určit koordinátora BOZP na staveništi **musí nastat všechny tři podmínky** a), b), c) uvedené níže **současně**. Pokud některá z podmínek b) nebo c) nenastane, koordinátor se neurčuje.

a. Podmínka výkonu práce více zhotovitelů

Budou-li na staveništi **působit zaměstnanci více než jednoho zhotovitele**, je zadavatel stavby povinen písemně určit jednoho nebo více koordinátorů s přihlédnutím k druhu a velikosti stavby a její náročnosti na koordinaci opatření k zajištění bezpečné a zdravé neohrožující práce na staveništi. Koordinátor podle věty první musí být určen při **přípravě stavby** od zahájení prací na zpracování projektové dokumentace pro stavební řízení do jejího předání zadavateli stavby a při **realizaci stavby** od převzetí staveniště prvním zhotovitelem do převzetí dokončené stavby zadavatelem stavby.

Činnosti koordinátora při přípravě stavby a při její realizaci mohou být vykonávány toutéž osobou.

b. Podmínka stavby vyžadující stavební povolení nebo ohlášení stavebnímu úřadu. Stavby vyžadující určení koordinátora BOZP jsou takové, jejichž realizace je podle stavebního zákona podmíněna ohlášením stavby stavebnímu úřadu nebo stavebním povolením.

c. Podmínka plánovaného objemu prací a předpokládané doby trvání prací

Stavby vyžadující určení koordinátora BOZP jsou takové, kdy:

- celková předpokládaná doba trvání prací a činnosti je delší než **30 pracovních dnů**, ve kterých budou vykonávány práce a činnosti a bude na nich pracovat současně více než **20 fyzických osob** po dobu delší než **1 pracovní den**, nebo

- celkový plánovaný objem prací a činnosti během realizace díla přesáhne

500 pracovních dnů v přepočtu na jednu fyzickou osobu.

7 Postupy na staveništi řešící a specifikující jednotlivá opatření vyplývající z platných právních předpisů, s ohledem na místní podmínky ve vazbě na předpokládaný časový průběh prací při realizaci dané stavby

Jelikož se jedná o předběžné informace známe ve stupni DsP, je nutné doplnit rizika a konkrétní technologické postupy před zahájením prací, tedy v době, až budou známy veškeré činnosti a technologické postupy jednotlivých dodavatelů.

Prizpůsobování času potřebného na jednotlivé práce nebo jejich etapy bude předmětem pravidelných koordinačních porad. Zápisy z těchto porad jsou součástí plánu pro realizaci stavby a budou považována za aktualizaci plánu.

- a) *zajištění oplocení, ohrazení stavby, vstupů a vjezdů na staveniště, prostor pro skladování a manipulaci s materiálem*

Obvod staveniště bude označen dostatečným počtem označení, zamezujících vstupu nepovolených osob a vjezdu vozidel. Veškeré sklady a deponie budou pouze na předem určených místech označených jako skladové prostory s označením zákazu vstupu nepovolených osob

Obecně:

Zhotovitel musí zejména dbát na to, aby stroje a vozidla pracující na staveništi byly v řádném technickém stavu a nedocházelo k úniku olejů a pohonných hmot. Dojde-li k úniku ropných látek, zajistí zhotovitel bezodkladně nápravu na vlastní náklady. Při manipulaci se zdravím škodlivými látkami stanovují způsoby nakládání, bezpečnostní a ochranná opatření včetně havarijních opatření příslušná pravidla, která je povinen vypracovat, dodržovat a kontrolovat zhotovitel. V případě havárie je povinen zhotovitel provést bezodkladně nápravu na vlastní náklady.

Režim vstupu na staveniště, délku pracovní doby a oprávněnost osob bude stanovena v kontaktu s prováděcí firmou a s ohledem na užívání objektů. Stavebník zajistí viditelnou ceduli na okně budovy, kde bude stanoven kontakt na zodpovědné pracovníky stavby, včetně telefonického spojení. Je doporučeno prostor stavby na hraně veřejného prostranství oddělit od okolí neprůhledným oplocením do výšky min. 1,8m, v noci osvětleným – **přesně bude popsáno v Plánu BOZP pro realizaci stavby.**

- **Stavba musí být zabezpečena proti vstupu nepovolených osob – u liniových staveb** kde se pracuje krátkodobě lze hrazení provést ve výši 1,1 m na stabilních sloupcích nelze-li u prací prováděných na pozemních komunikacích z provozních nebo technologických důvodů ohrazení ani zábrany provést, musí být bezpečnost provozu a osob zajištěna jiným způsobem, například řízením provozu nebo střežením. Dále veškeré nepoužívané otvory, prohlubně, jámy, propadliny a jiná místa, kde hrozí nebezpečí pádu fyzických osob, musí být zakryty, ohrazeny – viz NV.591/2006 Sb.
- **Na hlavních vjezdech na staveniště z přístupových komunikací musí být bezpečnostní značkou vyznačen zákaz vstupu a vjezdu nepovolaným osobám**
- **Zhotovitel je dle § 3 zákona 309/2006 Sb. povinen vést evidenci přítomnosti zaměstnanců a dalších fyzických osob na staveništi**
- **Zhotovitel je povinen prokazatelně seznámit každou novou osobu vstupující na jeho staveniště s riziky všech zhotovitelů, které mohou při její práci ohrozit její život nebo zdraví. Návštěvy se mohou po staveništi pohybovat pouze v doprovodu pověřené osoby zhotovitele**
- **Na staveništi budou zhotovitelé i návštěvy viditelně rozlišení (reflexní vesta) od ostatních osob, které se můžou na staveništi vyskytovat.**

Každý zhotovitel musí vést dle § 3 zákona 309/2006 Sb. vlastní evidenci o přítomnosti všech zaměstnanců a dalších fyzických osob, včetně vymezení jejich právního postavení (např. zaměstnanec, OSVČ) na části staveniště, která mu byla předána a tuto evidenci poskytnout kdykoliv svému objednateli, stavbyvedoucímu a koordinátorovi bezpečnosti a ochrany zdraví při práci na staveništi. Denní evidence o přítomnosti všech zaměstnanců musí být vedena podle vyhlášky č. 499/2006 Sb., přílohy 5, písmena B ve stavebním deníku.

Přitom je nutné vzít v úvahu, že OSVČ, která nikoho nezaměstnává, nemá rozsah povinností stanovených zákonem v rozsahu povinností pro zaměstnavatele a není proto povinen tuto evidenci vést (nemá vlastní pracoviště, ale je na pracovišti zhotovitele – zaměstnavatele, na jehož pracovišti se pohybuje).

Výměna krytu vozovky silnice II/602 se nachází částečně v intravilánu (Brno – Bosonohy, Troubsko), převážně však v extravilánu s omezenými možnostmi připojení na zdroje energie. Zajištění potřebných energií na stavbě bude řešeno zhotovitelem na vlastní náklady. Skladovací a pracovní plochy včetně potřebných ploch pro skládky kusového materiálu je vhodné podle možností umístit na silničním pozemku v nejbližším okolí staveniště – přilehlé úseky komunikace. Je třeba dbát zvýšené opatrnosti při skladování látek, které mohou ohrozit životní prostředí a kontaminovat okolní terén, zvláště vodní tok. Zhotovitel je povinen při skladování takových materiálů provést taková opatření, která zabrání případnému znečištění. Zařízení staveniště a případný pronájem jiných pozemků bude zřízeno na náklady dodavatele.

b) zajištění osvětlení staveniště a pracovišť

Práce se provádí jen za denního osvětlení

c) stanovení ochranných a kontrolovaných pásem a opatření proti jejich poškození

Nevyskytují se

d) řešení opatření při nebezpečí výbuchu nebo požáru

Nebezpečí výbuchu nebo požáru bude řešeno organizační směrnici dodavatelů při realizaci stavby.

e) zajištění komunikace na staveništi, včetně podjíždění elektrického vedení a dalších médií (plyn, pára, voda aj.), prozatímní rozvody elektřiny po staveništi, čerpání vody, noční osvětlení

Plán pro realizaci zvažít doplnit o konkrétní požadavky podle metodiky ŘSD ČR 7/2008 verze 4 viz níže – není závazné – závazné je N.V. č 168/2002 Sb.

Obecně:

Před výjezdem na komunikaci vždy zastavit a dát přednost v jízdě. Dlouhá vozidla (návěsy apod.) při výjezdu ze staveništní na veřejnou komunikaci zajistit vozidel pomocí náležitě a prokazatelně poučené osoby. Zaměstnanec – bezpečnostní hlídka – vždy používá reflexní vestu.

Některá doporučená bezpečnostní opatření k odstranění rizika nebo k minimalizaci jeho působení podle ŘSD – odbor bezpečnosti pro PRÁCE SPOJENÉ S ÚDRŽBOU DÁLNIC/SILNIC PRVNÍ TŘÍDY (DÁLE JEN „D/S“) ZA PROVOZU

- odborná způsobilost – platné školení ke zdokonalování odborné způsobilosti k řízení dopravních prostředků a jiných zařízení,
- používání výstražné světelné signalizace,
- používání předepsaných výstražných oděvů s vysokou viditelností,
- dodržování technologických postupů a provozních směrnic,
- (např. v zimě používání kvalitních zimních pneumatik apod.),
- vyloučení přítomnosti osob v dráze pohybujícího stroje,
- používání zvukové signalizace pro upozornění osob, aby se vzdálily z nebezpečného prostoru stroje,

- při couvání vždy použít zvukové signalizace,
 - správná technika jízdy, jízda jen se zařazenou rychlostí,
 - soustředěnost obsluhy stroje a zajištění dobrého výhledu z kabiny stroje,
 - dodržování dostatečných rozestupů mezi více stroji a mechanismy tak, aby se vzájemně neo-
hrožovaly,
 - stanovení signalizace a vzájemných dorozumívacích znamení,
 - včasné opuštění nebezpečného prostoru případně včasné opuštění kabiny stroje,
 - zajištění stroje proti nežádoucímu pohybu,
 - zajištění, aby nikdo nemohl být při otvírání bočnic resp. zadního čela nákladního vozu jimi ani
materiálem zasažen - stát mimo prostor možného ohrožení,
 - dodržování zákazu vylézání na sklopenou korbu, části vozidla a stroje – uvolňování ulpěné
drti, směsi,
 - kameniva apod. z korby provádět vhodným náradím s prodlouženou násadou,
 - udržování stupadel, schůdků, žebříků v bezpečném stavu bez nášlapků bláta, mastnot, ná-
mraz apod.
 - bezpečné odstraňování závad stroje v souladu s návodem výrobce,
 - používání předepsaných OOPP (rukavice, brýle, vhodný oděv, pracovní obuv s pevnou po-
drážkou aj.),
- f) *posouzení vnějších vlivů na stavbu, zejména otřesů od dopravy, nebezpečí povodně, sesuvu
zeminy, a konkretizace opatření pro případ krizové situace*

Stavba ne nenachází v záplavovém území.

- g) *opatření vztahující se k umístění a řešení zařízení staveniště, včetně situačního výkresu šir-
ších vztahů staveniště, řešení svíslé a vodorovné dopravy osob a materiálu*

Viz bod Situace stavby – doplnit v plánu pro realizaci.

- h) *postupy pro zemní práce řešící zajištění provádění výkopů, zejména riziko zasypání osob, s
ohledem na druhy pažení, šířku výkopu, sklony svahu, technologii ukládání sítí do výkopu,
zabezpečení okolních staveb, snižování a odvádění povrchové a podzemní vody*

Jedná se pouze o výměnu krytu vozovky komunikace. Zemní práce se budou vyskytovat pouze
v souvislosti s výkopy pro obnovu odvodňovacích a vsakovacích příkopů. Svahy zemního těles a
budou ohumusovány v tl. 0,1m.

Odfrézování vozovky

Obecně

Opatření k eliminaci prašnosti, použití OPP k ochraně zraku a dýchacích cest, pravidelné lékařské
prohlídky

OPP na ochranu sluchu, bezpečností přestávky, kódové signály, měření hlučnosti
zákaz pohybu v dosahu pohyblivého stroje, odborná způsobilost obsluhy, ochranné helmy
vzájemné seznámení s riziky, reflexní prvky oděvů, OPP, zřetelné vyznačení tras
dopravní řád, dodržování technického postupu, vyznačení tras, organizace na pracovišti
Pojízdne stroje pro stavbu vozovek – Bezpečnost – Část 2: Specifické požadavky na stroje
pro frézování vozovek – ČSN EN 500-2+A1

Práce s živicí

Obecně

Opatření k eliminaci rizik:

Práce provádí pouze osoba s odbornou způsobilostí, dodržování technologických postupů
Provádění prací minimálně dvěma pracovníky. Zabránit vniknutí vody do zásobníků, cisteren nebo
jiných nádob, určených k uskladňování a rozehrívání živice.

Tavné nádoby na rozehrívání živice upravit tak, aby nemohlo dojít ke styku živice s ohněm. Nádoby
zabezpečit proti převržení. Dodržování zákazu rozehrívání živice otevřeným ohněm přímo v oba-
lech.

Rozehřívání živice otevřeným ohněm ve výškách provádět jen v krytých topeništích s hořáky na plynná nebo tekutá paliva. Skladování tekutého paliva v prostorách k tomu určených a při dodržení vzdálenosti hořlavého materiálu od otevřeného ohně min 4m. Přítomnost obsluhy u kotle po celou dobu rozehřívání živice. Zabezpečit prostor, kde se provádí postřik horkou živicí, proti vstupu cizích osob.

Dbát na důsledné používání OOPP k ochraně rukou, obličeje, očí, nohou (používat ochrannou obuv tzv. „perka“) a nechráněných částí těla. Při pokládce horké živice tuto ukládat vždy suché povrchy. Při pokládce se zdržovat vždy v bezpečné vzdálenosti. Veškerou přítomnost nepovolaných osob na pracovišti okamžitě vyloučit z místa práce a její blízkosti. Nepoužívat reflexní vestu.

Finišery

Obecně

Opatření k eliminaci rizik:

Používání zařízení a prvků určených k výstupu a pohybu na stroji, udržování výstupových nášlapných míst a prvků (stupadel, nášlapných patek, madel, plošin apod.), zejména za zhoršených klimatických podmínek. Zákaz vstupu do zásobníku.

Zákaz zdržování se v prostoru zásobníku a za vozidlem při zavážení živичné směsi do zásobníku finišeru. Zákaz zavážení finišeru při zjištění, že se mezi vozidlem a finišerem nachází jakákoli osoba. Navádění vozidla z bezpečné vzdálenosti.

Používat ochranu dýchacích cest – respirátory proti působení chemických látek. Při pohybu v blízkosti práce se živичnými směsi se nezdržovat v blízkosti v prostoru výparů – být proti větru.

Silniční válce

Obecně

Opatření k eliminaci rizik:

Dodržování zákazu zdržovat se v nebezpečném dosahu válce, a to před válcem ve směru jízdy, ani mezi válcem a jinými stroji pracujícími v blízkosti válce. Před reverzací chodu válce sledovat provoz před nebo za válcem. Průběžně sledovat provoz v okolí pohybu válce. Dodržování bezpečné odstupové vzdálenosti mezi válci a jinými stroji. Mít u válce účinné brzdy. Vyloučení nežádoucího, předčasného pohybu válce i při čistění, údržbě, opravách. Vyjmutí klíčku ze zapalování. používání zvukového znamení pro upozornění osob aby se vzdálili z nebezpečného prostoru stroje. Zajištění dostatečného výhledu řidiče. Nestartování motoru se zařazeným rychlostním stupněm. Při každém odstavení válce jeho zajištění proti nežádoucímu pohybu.

- i) *způsob zajištění bezbariérového řešení na veřejných pozemních komunikacích a veřejných plochách, zejména s ohledem na způsob zajištění proti pádu do výkopu osob se zrakovým postižením*

V řešené lokalitě se nenachází stávající chodníky, stavba nevyžaduje speciální požadavky pro užívání osobami s omezenou schopností pohybu a orientace.

- j) *postupy pro betonářské práce řešící způsob dopravy betonové směsi, zajištění všech fyzických osob zdržujících se na staveništi proti pádu do směsi, pohyb po výztuži, přístup k místům betonáže, předpokládané provedení bednění*

Nevyskytuje se

- k) *postupy pro zednické práce řešící základní technologie zdění zevnitř objektu, zejména ochranné zábradlí zvenku, z obvodového lešení, zajišťování otvorů ve svislém zdivu, dopravu materiálu pro zdění, zajištění pod místem práce ve výšce a v jeho okolí*

Nevyskytuje se

- l) *postupy pro montážní práce řešící bezpečnostní opatření při jednotlivých montážních operacích a s tím spojených opatřeních pro zajištění pomocných stavebních konstrukcí, přístupy na místo montáže, způsob zajišťování otvorů vzniklých s postupem montáže, oprava stavebních dílů a jejich upevňování a stabilizace*

Nevyskytuje se

- m) *postupy pro bourací a rekonstrukční práce řešící základní technologie bourání, zejména ruční, strojní, kombinované, a za využití výbušnin, zajištění pracovišť s bouracími pracemi, podchycení bouraných konstrukcí, odvoz sutin, zajištění všech fyzických osob zdržujících se na staveništi ve výšce, zabezpečení inženýrských sítí, jejich náhradní vedení, zabezpečení okolních objektů a prostor*

Nevyskytuje se

- n) *řešení montáže stropů, včetně pomocných konstrukcí, opatření zajištění bezpečné a zdraví neohrožující práce ve výšce po obvodu a v místě montáže, doprava materiálu, zajištění pod prací ve výšce*

Nevyskytuje se

- o) *postupy pro práci ve výškách řešící způsob zajištění proti pádu na volném okraji, proti sklouznutí, proti propadnutí střešní konstrukcí, dopravu materiálu, konkrétní způsob zajištění prací ve výšce; při navrhování osobního zajištění osob určit systém zachycení proti pádu, včetně určení způsobu kotvení pro zajištění osob proti pádu osobními ochrannými pracovními prostředky, pokud nebylo možné přednostně užít prostředků kolektivní ochrany před prostředky osobní ochrany*

Nevyskytuje se

- p) *zajištění dalších požadavků na bezpečnost práce, zejména dopravu materiálu, jeho skladování na pracovišti, zajištění pracoviště z hlediska požadavků při práci ve výšce, opatření vztahující se k pomocným stavebním konstrukcím použitým pro jednotlivé práce, použití strojů*

Práce s břemeny a skladování obecně

Předcházení zdravotním rizikům při práci s břemeny bude zajištěno maximálním využitím mechanizace na staveništi tak, aby zvedání předmětů o hmotnosti nad 30 kg nebyla prováděna jednou osobou, a to do výšky větší než 1,5 m. U břemen o hmotnosti nad 50 kg bude použito zvedací zařízení (jeřáby, ruční zvedáky a kladkostroje), výjimečně bude zvedání provedeno dvěma osobami rovněž do 1,5 m. Manipulace s materiálem bude prováděna vždy ze zpevněných ploch. Jednotliví zaměstnavatelé budou organizovat práci tak, aby činnost jejich zaměstnanců nebyla jednostranně zatěžující pro pohybový aparát. Tato organizace práce bude popsána v jejich technologických postupech

Zajistit bezpečný přísun a odběr materiálu v souladu s postupem stavebních prací. Sklárky, skladiště a jednotlivá místa k uskladnění materiálu neumísťovat v prostorách trvale ohrožovaných dopravou břemen, na komunikacích, kde by bránily pohybu motorových vozidel nebo chodců. Skladovaný materiál musí být uložen tak, aby byla po celou dobu skladování zajištěna stabilita a nedošlo k jeho znehodnocování.

Venkovní plochy, na které se ukládá materiál, musí být odvodněny, upraveny, popř. zpevněny tak, aby se materiál dal bezpečně skladovat a snadno odebírat.

Sypké materiály v pytlích se skladují **ručně do výšky 1,5 m**, mechanizací do **výšky 3 m**.

Kusový materiál pravidelných tvarů ručně jen do výšky 2 m, nepravidelných tvarů jen do výšky 1,5 m.

Tekutý materiál skladovat v uzavřených nádobách tak, aby plnicí (vyprazdňovací) otvor byl vždy nahoře.

Oblé předměty (plechovky) ukládat ručně do výšky max. 2m. Roury apod. musí být uloženy tak, aby nedošlo k sesutí. Prvky a dílce pravidelných tvarů se mohou ukládat až do výšky 4 metrů při použití mechanizačních prostředků.

- q) *postupy řešící jednotlivé práce a činnosti a stanovící opatření pro prolínání a souběh jednotlivých prací, zejména využití více jeřábů na jednom staveništi a práce za současného provozu veřejných dopravních prostředků,*

Koordinační harmonogram řeší plán BOZP pro realizaci stavby

- r) *zajištění organizace a časové posloupnosti nebo souslednosti prací vykonávaných při realizaci stavby s prováděním tunelářských a podzemní prací, pro které jsou požadavky na bezpečnostní opatření stanoveny zvláštním právním předpisem*

Není řešeno – nevyskytuje se.

- s) *zajištění bezpečnostních opatření ve spojení s prací ve výšce a nad volnou hloubkou, při provádění dokončovacích prací a prací pomocné stavební výroby, zejména při montáži antén a hromosvodů, osazování oken, montáži zábradlí, vodorovné izolace balkónů, teras a střech, při montáži výtahů, vzduchotechniky, klimatizací, při provádění nátěrů konstrukcí a fasád a při dokončovacích pracích kolem objektu, např. chodníky, osvětlení, a při provádění udržovacích prací*

Nevyskytuje se

- t) *postupy pro specifická opatření vyplývající z podmínek provádění stavebních a dalších prací a činností v objektech za jejich provozu, včetně časového harmonogramu těchto prací a činností*

Doporučení zpracovat plán pro realizaci podle požadavků - Bezpečnostní opatření k odstranění rizika nebo k minimalizaci jeho působení podle ŘSD – odbor bezpečnosti pro PRÁCE SPOJENÉ S ÚDRŽBOU DÁLNIC/SILNIC PRVNÍ TŘÍDY (DÁLE JEN„D/S“) ZA PROVOZU

- u) *postupy pro opatření vyplývající ze specifických požadavků na stavbu, například z konzultací s orgány inspekce práce, stavebními úřady, orgány ochrany veřejného zdraví a dalšími orgány podle zvláštních právních předpisů*

Nevyskytuje se

- v) *postupy pro opatření vyplývající ze specifických požadavků na práce a činnosti spojené zejména s používáním toxických chemických látek, chemických látek klasifikovaných jako toxické kategorie 3 nebo toxické pro specifické cílové orgány po jednorázové nebo opakované expozici kategorie 1 podle přímo použitelného předpisu Evropské unie upravujícího klasifikaci, označování a balení látek a směsí 23), ionizujícího záření a výbušnin a s výskytem azbestu.*

Nevyskytuje se

8 Ochrana životního prostředí

8.1 Nakládání s odpady

Podmínky pro nakládání s odpady

Původce odpadů musí přesně specifikovat způsob shromažďování, třídění a skladování, využívání či zneškodnění odpadů. Shromažďování a skladování odpadů musí být v souladu s vyhláškou č. 86/2016 Sb. o podrobnostech nakládání s odpady.

Zhotovitel stavby musí zajistit manipulaci s uvedeným odpadem podle platných předpisů, zejména se jedná o zneškodnění nebezpečných odpadů (N). Odpadový materiál, který má nebo může mít nebezpečné vlastnosti (N), musí být shromažďován odděleně do zvlášť k tomu určených nádob z nepropustných materiálů, chráněných proti dešti.

O zneškodnění odpadů bude vedena zhotovitelem díla evidence. Vedení evidence odpadů musí být prováděno tak, aby zhotovitel stavby mohl ke kolaudaci provést její vyhodnocení a nakládání s odpady dokladovat.

9 Seznam použitých platných právních předpisů

9.1 *Bezpečnost a hygiena práce*

Zákon č. 262/2006 Sb., zákoník práce, ve znění pozdějších předpisů

Nařízení vlády č. 201/2010 Sb., o způsobu evidence úrazů, hlášení a zasílání záznamu o úrazu

Nařízení vlády č. 495/2001 Sb., kterým se stanoví rozsah a bližší podmínky poskytování osobních ochranných pracovních prostředků, mycích, čisticích a dezinfekčních prostředků

Zákon č. 251/2005 Sb., o inspekci práce, ve znění pozdějších předpisů

Zákon č. 258/2000 Sb., o ochraně veřejného zdraví a o změně některých souvisejících zákonů, ve znění pozdějších předpisů

Zákon č. 202/2017 Sb., kterým se mění zákon č.373/2011 Sb., o specifických zdravotních službách

Nařízení vlády č. 361/2007 Sb., kterým se stanoví podmínky ochrany zdraví při práci

Nařízení vlády č. 1/2008 Sb., o ochraně zdraví před neionizujícím zářením

Nařízení vlády č. 272/2011 Sb., o ochraně zdraví před nepříznivými účinky hluku a vibrací (účinnost od 1.11.2011

Vyhláška č. 432/2003 Sb., kterou se stanoví podmínky pro zařazování prací do kategorií, limitní hodnoty ukazatelů biologických expozičních testů, podmínky odběru biologického materiálu pro provádění biologických expozičních testů a náležitosti hlášení prací s azbestem a biologickými činiteli

ČSN EN 500-2+A1 – Pojízdné stroje pro stavbu vozovek – Bezpečnost – Část 2: Specifické požadavky na stroje pro frézování vozovek

Nařízení vlády č. 136/2016 Sb., kterým se mění nařízení vlády č. 591/2006 Sb., o bližších minimálních požadavcích na bezpečnost a ochranu zdraví při práci na staveništích, a nařízení vlády č. 592/2006 Sb., o podmínkách akreditace a provádění zkoušek z odborné způsobilosti

9.2 *Pracoviště a pracovní prostředí:*

Zákon č. 309/2006 Sb., kterým se upravují další požadavky bezpečnosti a ochrany zdraví při práci v pracovněprávních vztazích a o zajištění bezpečnosti a ochrany zdraví při činnosti nebo poskytování služeb mimo pracovněprávní vztahy (zákon o zajištění dalších podmínek bezpečnosti a ochrany zdraví při práci)

Nařízení vlády č. 101/2005 Sb., o podrobnějších požadavcích na pracoviště a pracovní prostředí

Nařízení vlády č. 375/2017 Sb., kterým se stanoví vzhled a umístění bezpečnostních značek a zavedení signálů, ve znění pozdějších předpisů

Nařízení vlády č. 168/2002 Sb., kterým se stanoví způsob organizace práce a pracovních postupů, které je zaměstnavatel povinen zajistit při provozování dopravy dopravními prostředky

Nařízení vlády č. 362/2005 Sb., o bližších požadavcích na bezpečnost a ochranu zdraví při práci na pracovištích s nebezpečím pádu z výšky nebo do hloubky

Zákon č.458/2000 Sb., energetický zákon ve znění pozdějších předpisů

9.3 Výrobní a pracovní prostředky – vyhrazená technická zařízení. Pro vyhrazená technická zařízení jsou následující předpisy:

Zákon č. 309/2006 Sb., kterým se upravují další požadavky bezpečnosti a ochrany zdraví při práci v pracovněprávních vztazích a o zajištění bezpečnosti a ochrany zdraví při činnosti nebo poskytování služeb mimo pracovněprávní vztahy (zákon o zajištění dalších podmínek bezpečnosti a ochrany zdraví při práci)

Vyhláška ČÚBP č. 73/2010 Sb., kterou se stanoví vyhrazená elektrická technická zařízení, jejich zařazení do tříd a skupin a o bližších podmínkách jejich bezpečnosti

Nařízení vlády č. 378/2001 Sb., kterým se stanoví bližší požadavky na bezpečný provoz a používání strojů, technických zařízení, přístrojů a nářadí

Vyhláška č. 77/1965 Sb., o výcviku, způsobilosti a registraci obsluh stavebních strojů

Zákon č. 174/1968 Sb., o státním odborném dozoru nad bezpečností práce, ve znění pozdějších předpisů

Vyhláška č. 48/1982 Sb., kterou se stanoví základní požadavky k zajištění bezpečnosti práce a technických zařízení, ve znění pozdějších předpisů

Vyhláška č. 18/1979 Sb., kterou se určují vyhrazená tlaková zařízení a stanoví některé podmínky k zajištění jejich bezpečnosti, ve znění pozdějších předpisů

Vyhláška č. 19/1979 Sb., kterou se určují vyhrazená zdvihací zařízení a stanoví některé podmínky k zajištění jejich bezpečnosti, ve znění pozdějších předpisů

Vyhláška č. 20/1979 Sb., kterou se určují vyhrazená elektrická zařízení a stanoví některé podmínky k zajištění jejich bezpečnosti, ve znění pozdějších předpisů

Vyhláška č. 50/1978 Sb., o odborné způsobilosti v elektrotechnice, ve znění pozdějších předpisů

9.4 Pracoviště a pracovní prostředí na staveništi (práce ve výškách a nad volnou hloubkou):

Zákon č. 262/2006 Sb., zákoník práce, ve znění pozdějších předpisů

Zákon č. 309/2006 Sb., kterým se upravují další požadavky bezpečnosti a ochrany zdraví při práci v pracovněprávních vztazích a o zajištění bezpečnosti a ochrany zdraví při činnosti nebo poskytování služeb mimo pracovněprávní vztahy (zákon o zajištění dalších podmínek bezpečnosti a ochrany zdraví při práci)

Nařízení vlády č. 591/2006 Sb., o bližších minimálních požadavcích na bezpečnost a ochranu zdraví při práci na staveništích

Nařízení vlády č. 362/2005 Sb., o bližších požadavcích na bezpečnost a ochranu zdraví při práci na pracovištích s nebezpečím pádu z výšky nebo do hloubky

Vyhláška č. 268/2009 Sb., o technických požadavcích na stavbu.

Vyhláška č. 62/2013 Sb., kterou se mění vyhl. č. 499/2006 Sb., o dokumentaci staveb

Vybrané normy ČSN EN pro práci ve výškách:

Žebříky:

ČSN EN 14396 (13 6353) Žebříky pevně zabudované v šachtách

ČSN EN 131-1 (49 3830) Žebříky. Termíny, druhy, funkční rozměry 2.95

ČSN EN 131-2 (49 3830) Žebříky. Požadavky, zkoušení, značení 2.95, oprava 1 12.97

ČSN 74 3282 Ocelové žebříky. Základní ustanovení 4.90

ČSN 75 0748 Žebříky pevně zabudované v objektech vodovodů a kanalizací 3.07

ČSN EN 14396 (75 0749) Pevně zabudované žebříky v šachtách 9.04 – zrušena k 1.3. 2005, nahrazena ČSN EN 14396 (13 6353)

9.5 Nebezpečné chemické látky a nebezpečné odpady

Zákon č. 356/2003 Sb., o chemických látkách a chemických přípravcích, ve znění pozdějších předpisů

Vyhláška č. 428/2004 Sb., o získání odborné způsobilosti k nakládání s nebezpečnými chemickými látkami a chemickými přípravky klasifikovanými jako vysoce toxické

Vyhláška č. 232/2004 Sb., kterou se provádějí některá ustanovení zákona o chemických látkách a chemických přípravcích a o změně některých zákonů, týkající se klasifikace, balení a označování nebezpečných chemických látek a chemických přípravků, ve znění pozdějších předpisů

Zákon č.185/2001 Sb., o odpadech a o změně některých dalších zákonů, ve znění pozdějších předpisů

Vyhláška č.376/2001 Sb., o hodnocení nebezpečných vlastností odpadů, ve znění pozdějších předpisů Požární ochrana

Zákon č. 133/1985 Sb., o požární ochraně, ve znění pozdějších předpisů

Vyhláška č. 246/2001 Sb., o stanovení podmínek požární bezpečnosti a výkonu státního požárního dozoru (vyhláška o požární prevenci), ve znění pozdějších předpisů

Zákon č.23/2008 Sb., o technických podmínkách stavby

Vyhláška č. 87/2000 Sb., kterou se stanoví podmínky požární bezpečnosti při svařování a nahřívání živců v tavných nádobách

ČSN 65 0201 – Hořlavé kapaliny – provozovny a sklady.

10 Doklady o seznámení

Doklad o seznámení vlastních zaměstnanců
Doklad o předání dokumentu SUB

DOKLAD O SEZNÁMENÍ VLASTNÍCH ZAMĚSTNANCŮ s „Plánem BOZP“

Datum	Příjmení a jméno zaměstnance	Podpis seznámeného zaměstnance	Pracovní zařazení zaměstnance	<u>Podpis školitele</u>

DOKLAD O PŘEDÁNÍ DOKUMENTU SUBDODAVATELŮM

DLE ZÁKONÍKU PRÁCE V PLATNÉM ZNĚNÍ

Vedoucí zaměstnanec bere na vědomí, že převzal dokument „Plán BOZP“ včetně příloh, že je povinen se s tímto dokumentem seznámit a prokazatelně seznámit všechny své zaměstnance a **zároveň předat písemně seznamujícímu rizika vlastní.**

Datum předání	Firma	Převzal (jméno, příjmení, funkce)	Podpis